

SKANIX ILLUSION

PC-Schutz ohne Funktionseinschränkung

Version 4
Installations-
anleitung



Inhalt

Inhalt.....	2
Einführung SKANIX ILLUSION.....	3
Wie SKANIX ILLUSION Ihren Computer schützt.....	3
Vor der Installation beachten.....	4
Antivirenprogramme.....	4
Datensicherung durchführen.....	5
Installation.....	5
Installation auf Windows NT/2000/XP.....	5
Systemwiederherstellung deaktivieren.....	5
Installation ausführen.....	8
Konfigurieren auf Windows NT/2000/XP.....	10
Status.....	11
Einstellungen.....	13
Ausnahmen.....	14
Programme.....	15
Installation auf Windows 95C/98/ME.....	16
Konfigurieren auf Windows 95C/98/ME.....	20
Über.....	21
Ausnahmen vom Schutz.....	22
Einstellungen.....	23
Netzwerk.....	24
Antivirus Konfiguration.....	24
SKANIX ILLUSION aktivieren.....	25
SKANIX ILLUSION deaktivieren.....	26
Programmgesteuerte Aktivierung/Deaktivierung.....	26
SkaniX Network Client.....	27

Einführung SKANIX ILLUSION

SKANIX ILLUSION ist eine Softwarelösung, die Veränderungen auf Computern mit Microsoft Windows verhindert bzw. kontrolliert.

Die Benutzer können mit dem Computer arbeiten wie bisher, es gibt keine Einschränkungen. ("PC-Schutz ohne Funktionseinschränkung"). Wenn SKANIX ILLUSION auf einem Rechner aktiv ist, erfolgen alle Änderungen virtuell, so dass nach einem Neustart des Computers alle Änderungen rückgängig gemacht werden. Das Rücksetzen erfolgt ohne jeden Zeitverlust.

Alle Änderungen? Nein – denn SKANIX ILLUSION ermöglicht es, Ausnahmen vom Schutz zu definieren. Dadurch können einzelne Dateien oder Ordner für Änderungen zugelassen werden. Sie können sogar kompletten Programmen erlauben, permanente Änderungen auf der Festplatte durchzuführen, obwohl SKANIX ILLUSION aktiv ist.

Das Installationsprogramm erkennt, ob auf Ihrem PC Windows 95C, 98, ME oder Windows NT 4.0, 2000 und XP läuft und installiert die richtige Programmversion für Ihren Rechner.

Wie SKANIX ILLUSION Ihren Computer schützt

Jeder Festplattenzugriff wird zunächst von SKANIX ILLUSION untersucht, bevor er an Windows weitergereicht wird.

Wenn die Daten in einem ungeschützten Bereich der Festplatte liegen, werden Sie von SKANIX ILLUSION an Windows weitergereicht und dauerhaft auf der Festplatte geändert. Erkennt SKANIX ILLUSION aber, dass der Datenzugriff einem geschützten Bereich gilt, wird die Änderung nur temporär durchgeführt. Beim nächsten Zugriff wird sie nicht von ihrer eigentlichen Position, sondern aus einem Zwischenspeicher gelesen.

Wenn Sie eine Datei in einem ungeschützten Bereich löschen, dann verschwindet sie dauerhaft. Tun Sie das gleiche in einem geschützten Bereich, dann wird diese Datei einfach nicht mehr angezeigt, obwohl sie tatsächlich noch vorhanden ist. Nach dem Neustart des Rechners ist der Verweis auf die Löschung verschwunden und die Datei erscheint wieder.

Vor der Installation beachten

Falls Sie die Version SKANIX Illusion Standard oder SKANIX Illusion Premium gekauft haben und die PCs mit Hilfe des Network Managers fernsteuern möchten, installieren Sie zunächst die entsprechenden Programmteile (Crossroad Server und Network Manager). Siehe "Skanix Network Client". auf Seite 27 und im Online-Handbuch auf der Programm-CD.

Der Crossroad Server ist für die Kommunikation zwischen Network Manager und den einzelnen Rechnern zuständig und muss auf einem PCs mit NTFS installiert werden (Windows NT/2000/XP).

Antivirenprogramme

Bevor Sie SKANIX ILLUSION einsetzen, prüfen Sie bitte ggf., ob das Produkt sich mit Ihrem Virenschanner verträgt. Sollte beim Neustart ein Problem auftreten, starten Sie den Rechner bitte erneut und brechen SKANIX ILLUSION mit dem Boot-Menü ab. In der Grundeinstellung heißt das Passwort von SKANIX ILLUSION "ILLUSION" (in GROßBUCHSTABEN!). Der Rechner startet dann ungeschützt und Sie können die Einstellungen ändern, z.B.

- bestimmte Dateien und Ordner (oder z.B. den gesamten Antiviren-Updater als Programm) im SKANIX ILLUSION vom Schutz ausnehmen.
Warum? Manche Antivirenprogramme merken sich den physischen Speicherort wichtiger Systemdateien. Wenn diese Dateien nun von SKANIX ILLUSION an einen anderen Ort kopiert werden, stellt manches Antivirenprogramm den Dienst ein. Wenn die fragliche Datei vom Schutz ausgenommen ist, wird sie direkt an der ursprünglichen Position bearbeitet/belassen.
- Permanentes Virenprüfen deaktivieren: Je nach Art der Virenprüfung werden sonst Dateien in einem temporären Speicherbereich verschoben, wodurch die Systemleistung stark reduziert werden kann.
- Es gibt Antivirenprogramme, die nicht zusammen mit SKANIX ILLUSION arbeiten können. Sie können dies ggf. mit der kostenlos erhältlichen 30-Tage-Testversion prüfen.

Datensicherung durchführen

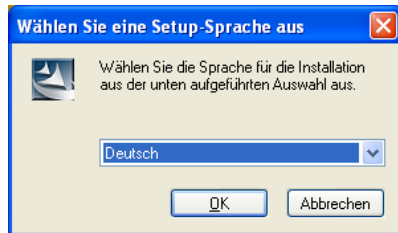
Bevor Sie SKANIX ILLUSION installieren, führen Sie bitte unbedingt eine Datensicherung durch.

Installation

Sie finden das Installationsprogramm auf der Programm-CD im Ordner **Skanax_Illusion_4.02**

Starten Sie das Installationsprogramm

SkanaxIllusion_4.02r.exe

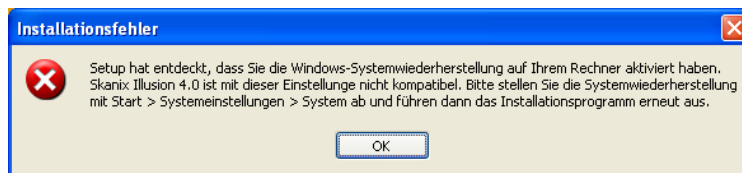


Installation auf Windows NT/2000/XP

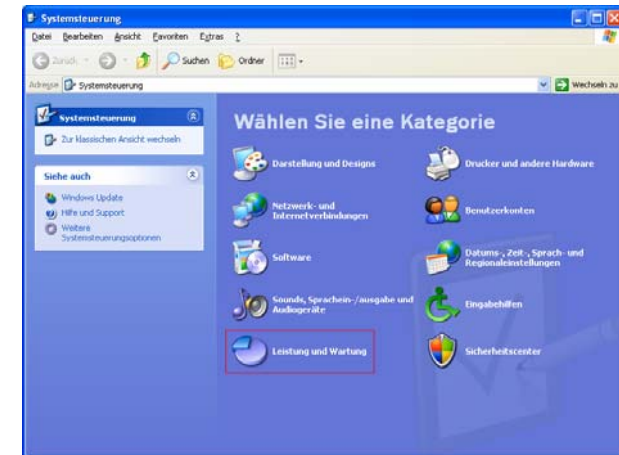
Falls auf Ihrem PC die Windows-Systemwiederherstellung aktiviert ist, müssen Sie diese zunächst deaktivieren und die Installation dann neu starten.

Systemwiederherstellung deaktivieren

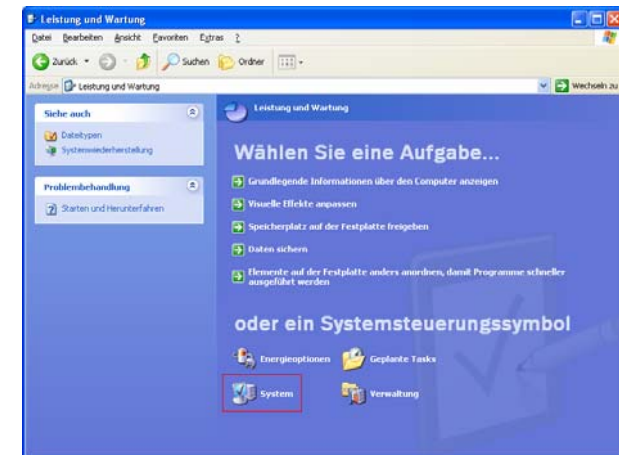
Anm.: da die Systemwiederherstellung ähnliche Funktionen wie SKANIX ILLUSION verwendet, können/dürfen nicht beide gleichzeitig aktiv sein.



Klicken Sie dazu auf Start -> Systemsteuerung.

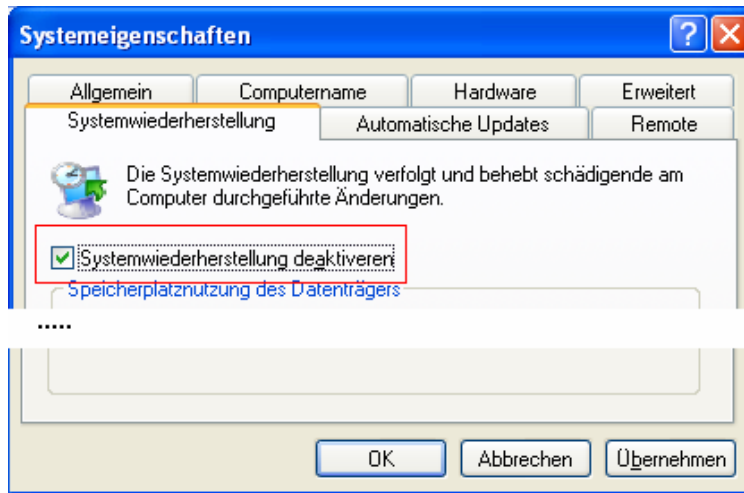


Wählen Sie dann "Leistung und Wartung" dort auf "System".

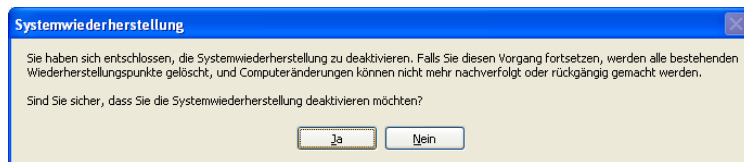


Anm.:In der "klassischen Ansicht" finden Sie das Symbol "System" sofort nach dem Aufruf der Systemsteuerung.

Wählen Sie nun unter "Systemeigenschaften" die Registerkarte "Systemwiederherstellung" aus, klicken "Systemwiederherstellung deaktivieren" an und bestätigen die Eingabe mit "OK".



Nach dem "OK" fragt Windows nochmals nach, ob Sie sich auch sicher sind:

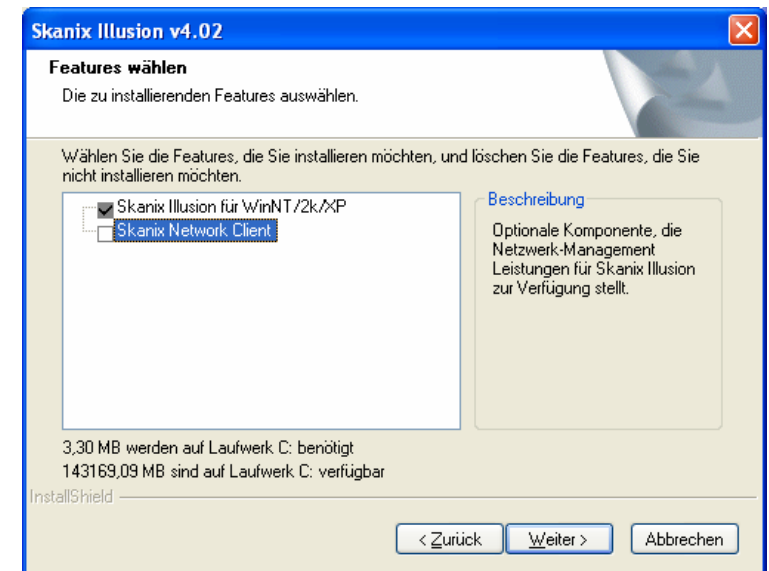


Installation ausführen

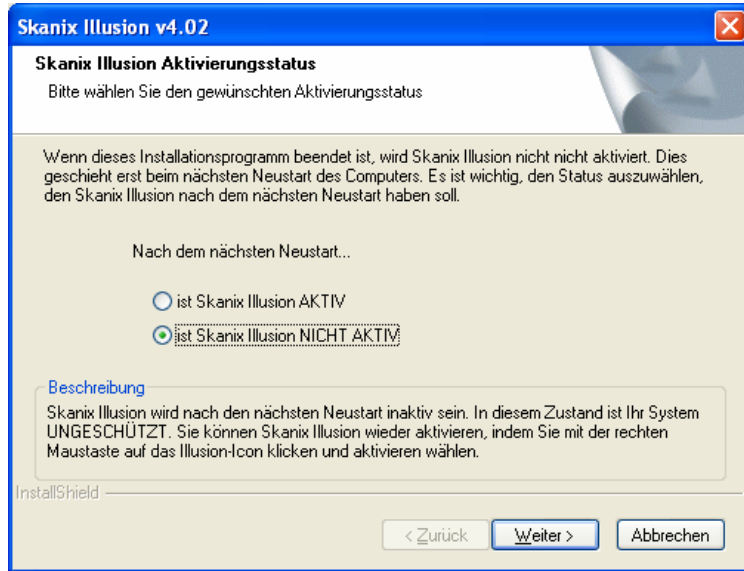
Starten Sie nun ggf. die Illusion-Installation erneut. Sie können nun auswählen, welche Programmteile installiert werden sollen. Wählen Sie für diese erste Installation nur "Skanix Illusion" aus.

Wenn Sie dennoch bereits jetzt den Network Client installieren möchten, finden Sie weitere Informationen unter "Skanix Network Client" auf Seite 27.

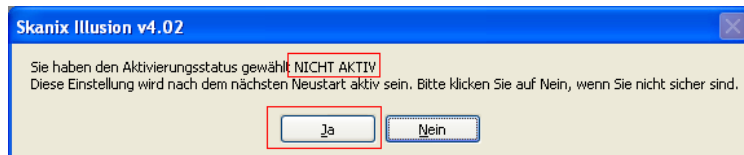
Bevor die Installation gestartet wird, müssen Sie den 24-stelligen Lizenzschlüssel eintragen, den Sie auf der Lizenzkarte finden. Je nach Konfiguration ist der Lizenzcode bereits in einer Lizenz-Datei auf der Programm-CD enthalten. In diesen Fall müssen Sie den Lizenzschlüssel nicht eintragen.



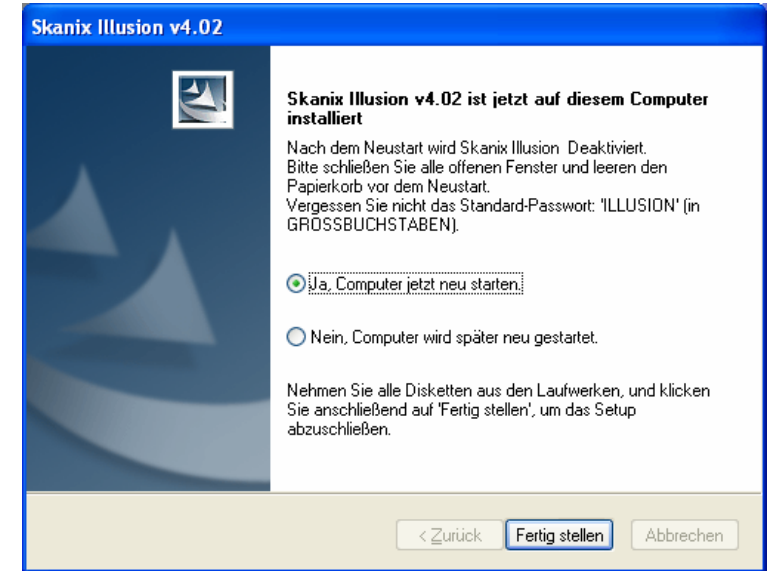
Klicken Sie auf weiter, und wählen anschließend bei Bedarf ein Installationsverzeichnis aus. Zum Ende der Installation müssen Sie angeben, ob SKANIX ILLUSION beim nächsten Neustart aktiv sein soll oder nicht. Wählen Sie bitte "NICHT AKTIV" aus und klicken dann auf "Weiter".




In der nachfolgenden Sicherheitsabfrage klicken Sie bitte auf "Ja",



und starten schließlich den Rechner neu. Nach dem Neustart ist SKANIX ILLUSION fertig installiert, aber schützt den Rechner noch nicht. Sie können danach die Einstellungen von SKANIX ILLUSION ansehen und bei Bedarf anpassen.



Konfigurieren auf Windows NT/2000/XP

Nach dem erfolgten Neustart sehen in der Windows-Symboleiste das SKANIX ILLUSION Symbol. Das rote Symbol  bedeutet, dass SKANIX ILLUSION zur Zeit nicht aktiv, d.h. Ihr Rechner nicht geschützt ist. Wenn Sie mit der Maus auf das Symbol zeigen, wird der entsprechende Text eingeblendet:

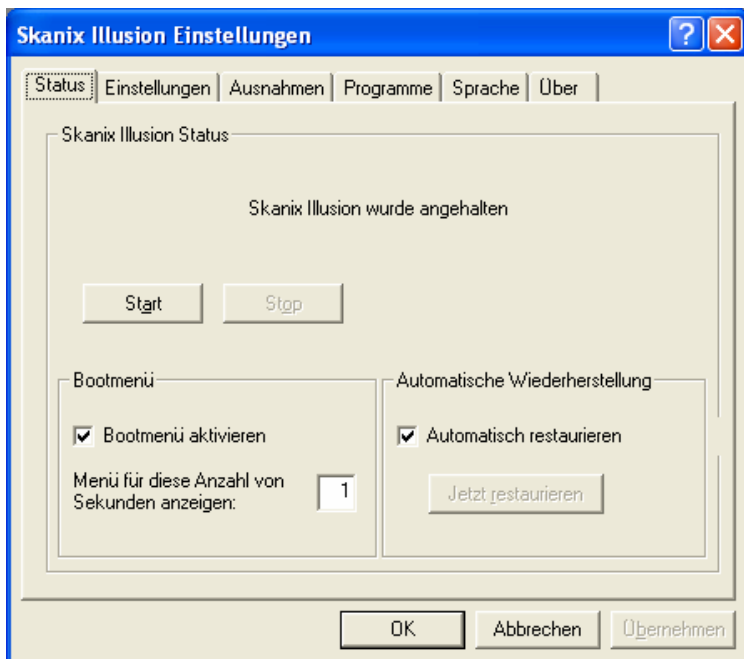


Klicken Sie nun mit der rechten Maustaste auf das SKANIX ILLUSION Symbol und dann auf den Menüeintrag "Eigenschaften" um den Konfigurationsbildschirm von SKANIX ILLUSION aufzurufen.



Mit "Eigenschaften" können Sie sämtliche Einstellungen für den lokalen Schutz durch Illusion vornehmen.

Status



Unter "Status" sehen Sie, ob SKANIX ILLUSION Ihren Rechner schützt oder nicht.

- Mit "**Start**" aktivieren Sie SKANIX ILLUSION. Dazu führt Ihr Rechner einen Neustart durch und ist dann anschließend geschützt.
- Das Bootmenu ermöglicht Ihnen während einer bestimmten Anzahl von Sekunden, SKANIX ILLUSION beim Neustart ihres Rechners zu deaktivieren. Bei "0" steht das Bootmenu nicht zur Verfügung. Achtung: stellen Sie das Bootmenu nur ab, wenn Sie zuvor sichergestellt haben, dass Ihr Rechner mit aktivem SKANIX ILLUSION einwandfrei startet.
- "**Automatisch restaurieren**" Dies ist die empfohlene Arbeitsweise von SKANIX ILLUSION: bei jedem Neustart wird der Rechner automatisch in den Ausgangszustand zurückgesetzt.

Wenn Sie "**Automatisch restaurieren**" abstellen, können Sie den Rechner stattdessen zu einem beliebigen Zeitpunkt per Mausklick in den Zustand der letzten Aktivierung von Illusion zurücksetzen. Da sich in diesem Modus große Datenmengen ansammeln und beim Neustart unter Umständen andere Treiber aktiv sein könnten, bevor Illusion aktiviert wird, empfehlen wir diesen Modus nur für Testzwecke, z.B: für die testweise Installation eines Programms, das mehrere Neustarts benötigt. Wenn Sie produktiv mit dieser Einstellung arbeiten möchten, testen Sie die Systemumgebung ausführlich, bevor Sie die Installation freigeben.

Einstellungen

Mit "Einstellungen" legen Sie fest, welche Festplatten bzw. Partitionen durch SKANIX ILLUSION geschützt werden sollen.

C: muss immer geschützt werden, Sie können dieses Kästchen daher nicht deaktivieren. Sie können aber beliebige Dateien und Ordner auf diesem Laufwerk vom Schutz Ausnehmen, siehe -> Ausnahmen

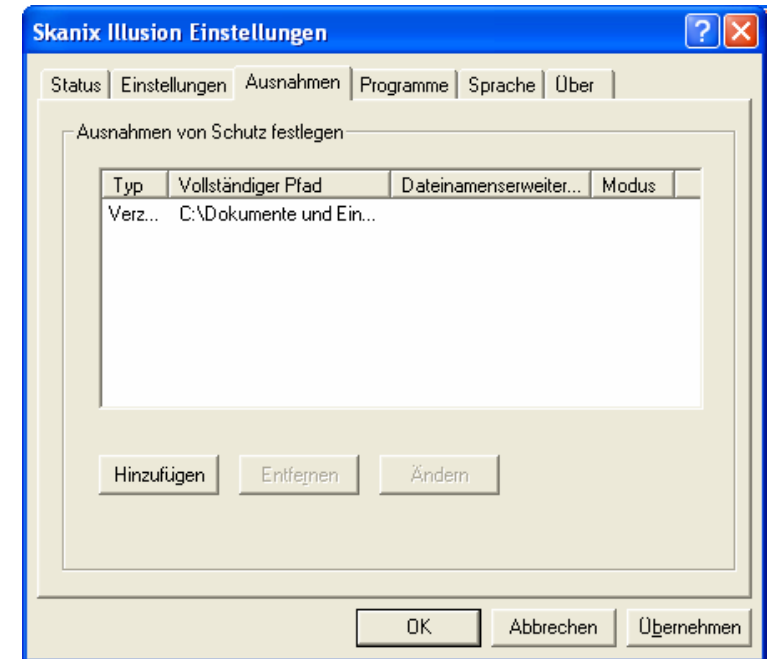
Das Standard-Passwort heißt "ILLUSION", bitte ändern Sie es ab, bevor Sie die Rechner freigeben. In der Testversion kann das Passwort nicht geändert werden.



Ausnahmen

Mit "Hinzufügen" können Sie beliebige Ordner oder Dateien vom Schutz durch SKANIX ILLUSION ausnehmen. Wenn Sie keine Dateinamenserweiterung(en) angeben, wird der gesamte Ordner (samt Unterordnern) freigegeben.

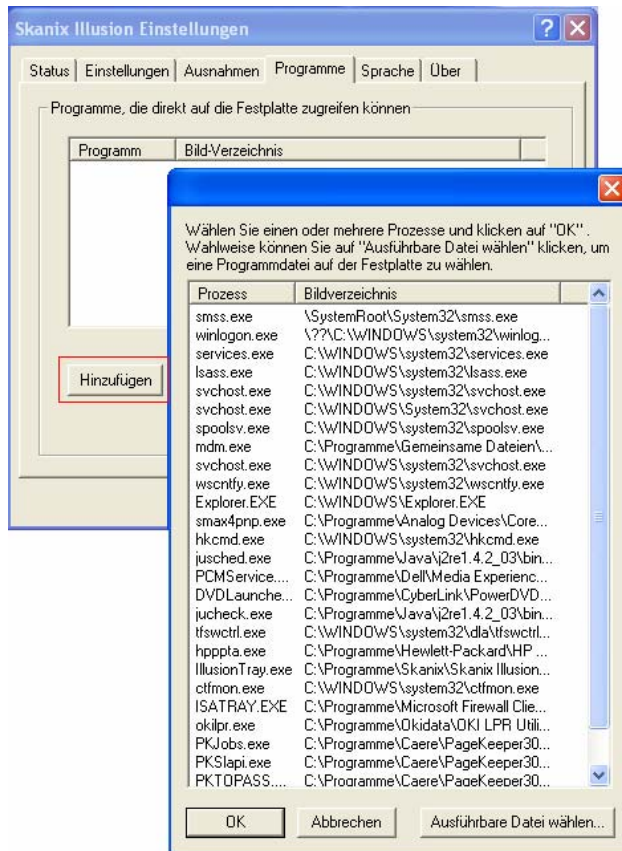
Sie können aber auch festlegen, dass z.B: nur Dateien mit den Endungen .DOC, .XLS und .TMP dauerhaft gespeichert werden dürfen.



Programme

Hier können Sie Programmen erlauben, beliebige Änderungen dauerhaft zu speichern. Bitte verwenden Sie diese Funktion, wenn Sie sicher sind, dass hierdurch kein Schaden entstehen kann. Beispiel: Sie tragen Sie ein Programm ein, das einen Datei-Öffnen-Dialog anbietet. Sie können dann in diesem Dialog u.U. beliebige Dateien umbenennen oder gar löschen.

Sie können entweder Programme aus den bereits gestarteten auswählen oder eine "Ausführbare Datei wählen..."

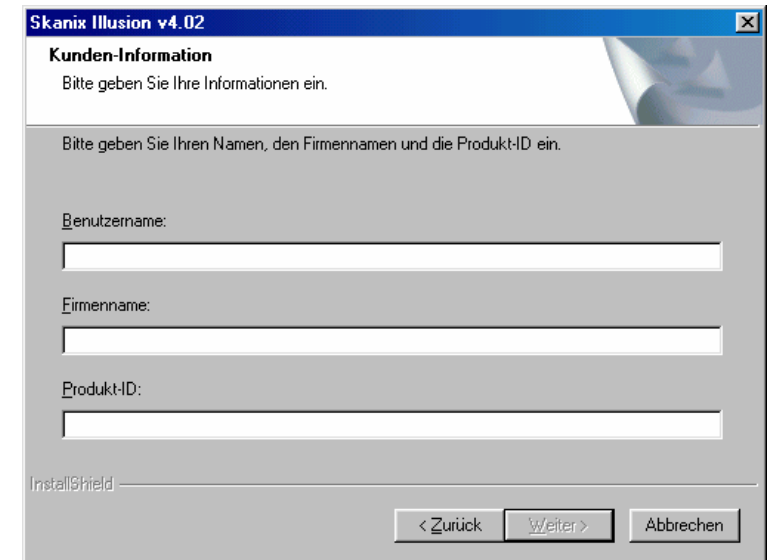


Konfigurieren auf Windows NT/2000/XP

15

Installation auf Windows 95C/98/ME

Bevor die Installation gestartet wird, müssen Sie den 24-stelligen Lizenzschlüssel eintragen, den Sie auf der Lizenzkarte finden. Je nach Konfiguration ist der Lizenzcode bereits in einer Lizenz-Datei auf der Programm-CD enthalten. In diesen Fall müssen Sie den Lizenzschlüssel nicht eintragen.

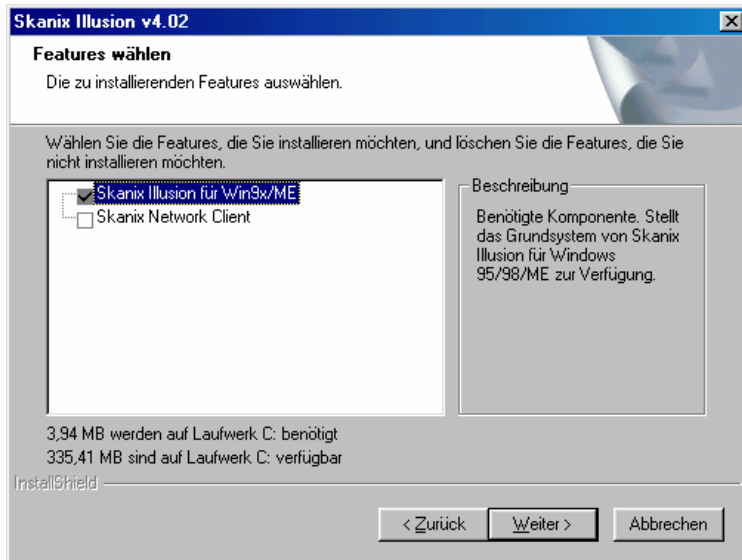


Sie können nun auswählen, welche Programmteile installiert werden sollen. Wählen Sie für diese erste Installation nur "Skanix Illusion" aus. Wenn Sie dennoch bereits jetzt den Network Client installieren möchten, sehen Sie bitte im Handbuch nach.

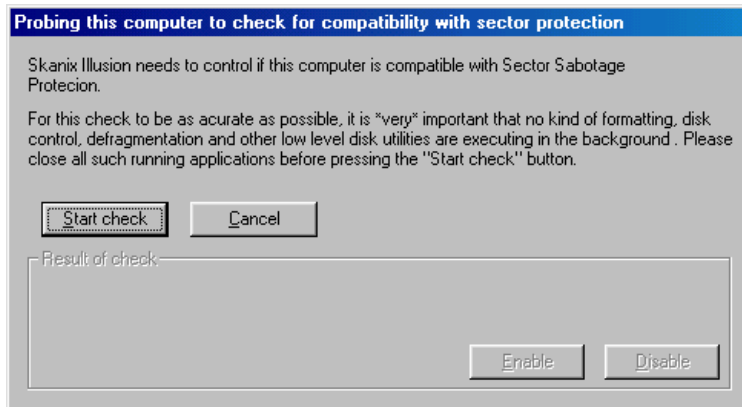
Wenn Sie den Network Client zur Fernsteuerung der PCs installieren möchten (enthalten in SKANIX ILLUSION Standard und SKANIX ILLUSION Premium), finden Sie weitere Informationen unter "Skanix Network Client" auf Seite 27.

16

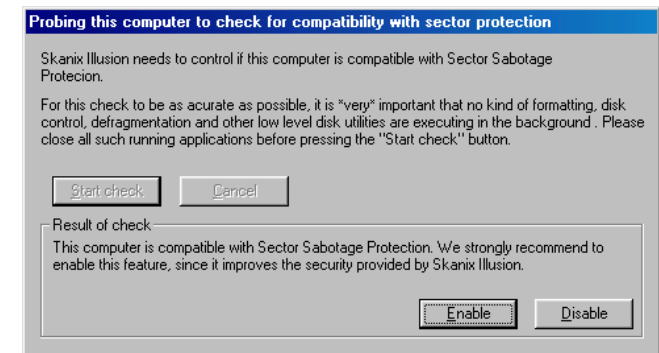
Installationsanleitung SKANIX ILLUSION



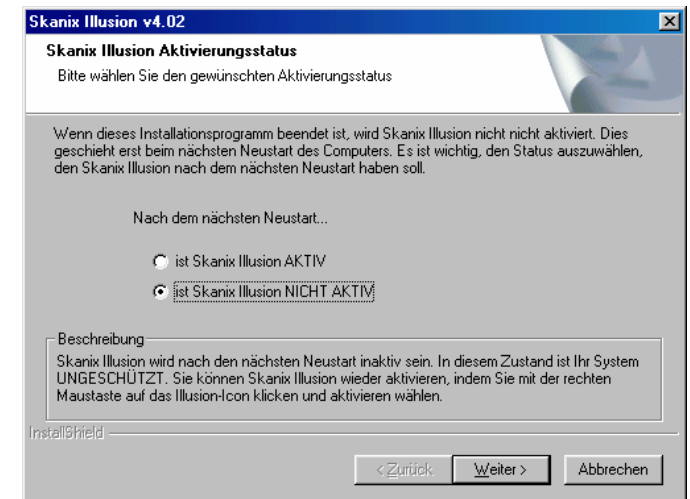
Als zusätzliche Sicherheit kann auf den meisten PCs der "Sektor-Sabotage-Schutz" aktiviert werden. Klicken Sie auf "Start check", um zu prüfen, ob Ihr PC geeignet ist.



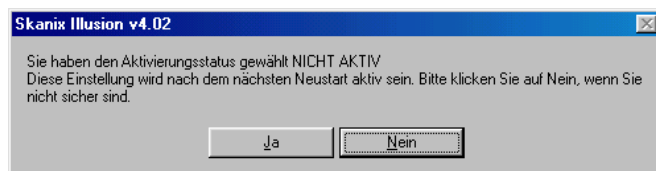
Wenn Ihr PC mit dem Sektor-Sabotage-Schutz kompatibel ist, können und sollten Sie ihn jetzt aktivieren, indem Sie auf "enable" klicken.



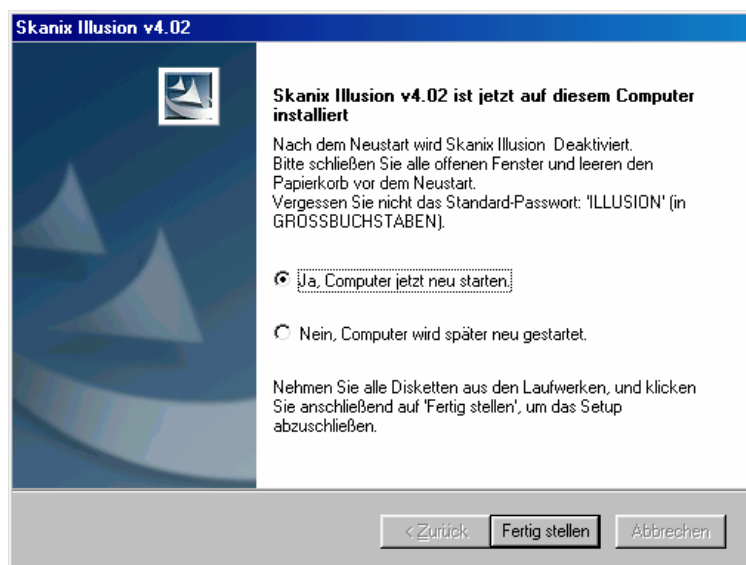
Geben Sie anschließend ein, dass SKANIX ILLUSION nach dem Neustart NICHT AKTIV sein soll und klicken auf "Weiter".. Sie können dann (auf deutsch) weitere Einstellungen vornehmen, bevor Sie SKANIX ILLUSION endgültig aktivieren.



Bestätigen Sie die folgende Abfrage mit Ja.



Zum Abschluss der Installation muss Ihr Rechner einen Neustart durchführen. Wählen Sie "Ja, Computer jetzt neu starten" und klicken dann auf "Fertig stellen".



Konfigurieren auf Windows 95C/98/ME

In der Windows-Symbolleiste sehen Sie das Symbol "SKANIX ILLUSION deaktiviert". In diesem Zustand ist Ihr Rechner nicht geschützt und SKANIX ILLUSION hat keinerlei Funktion.



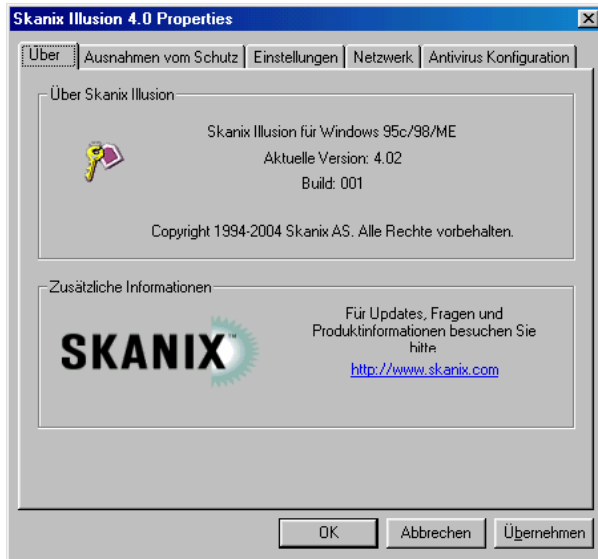
Klicken Sie nun mit der rechten Maustaste auf dieses SKANIX ILLUSION Symbol und klicken im dann erscheinenden SKANIX ILLUSION Menü auf "Eigenschaften".



Die gesamte Konfiguration erfolgt über die fünf Registerkarten der SKANIX ILLUSION 4.0 Properties. Hier können Sie allgemeine Einstellungen, Ausnahmen vom Schutz, Netzwerk-Einstellungen vornehmen. Zusätzlich können Sie z.B. Antivirenprogrammen erweiterten Zugriff auf das System geben, um Antivirenupdates trotz aktivierten Schutz durch SKANIX ILLUSION zu ermöglichen.

Über

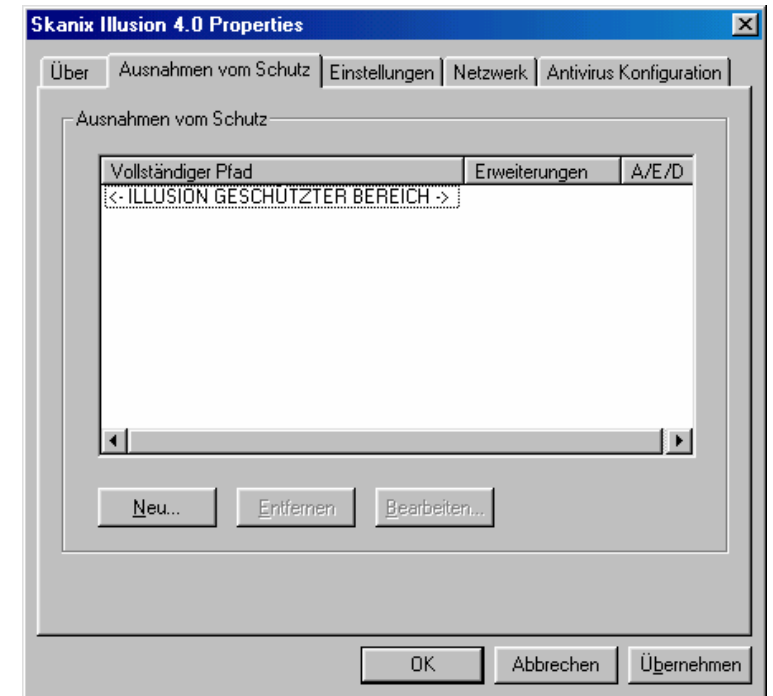
Die Registerkarte "Über" zeigt Ihnen die genaue Version des installierten Programms an.



Ausnahmen vom Schutz

Mit "Hinzufügen" können Sie beliebige Ordner oder Dateien vom Schutz durch SKANIX ILLUOSN ausnehmen. Wenn Sie keine Dateinamenserweiterung(en) angeben, wird der gesamte Ordner (samt Unterordnern) freigegeben.

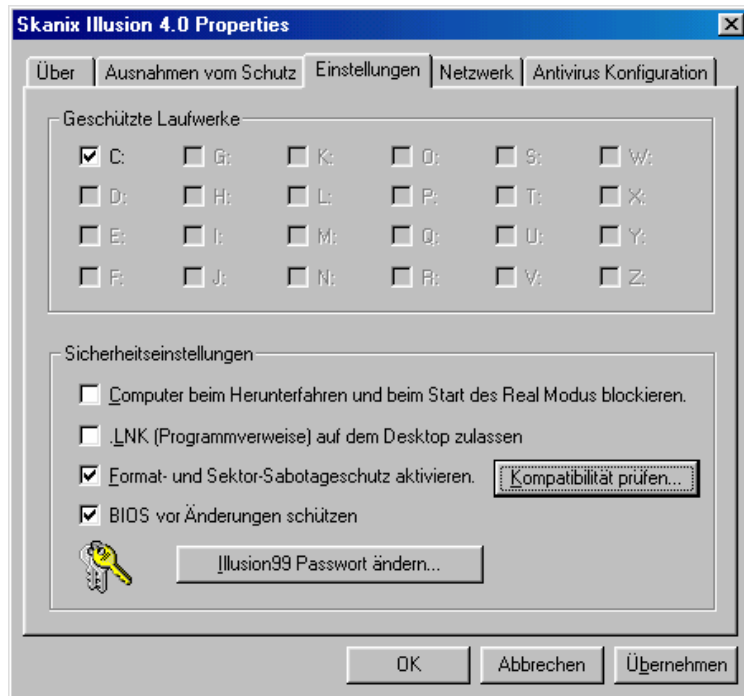
Sie können aber auch festlegen, dass beispielsweise nur Dateien mit den Endungen .DOC, .XLS und .TMP dauerhaft gespeichert werden dürfen.



Einstellungen

Durch Anklicken der Laufwerksbuchstaben legen Sie fest, welche lokalen Festplatten geschützt werden sollen.

Das Standard-Passwort heißt "ILLUSION", bitte ändern Sie es ab, bevor Sie die Rechner freigeben. In der Testversion kann das Passwort nicht geändert werden.

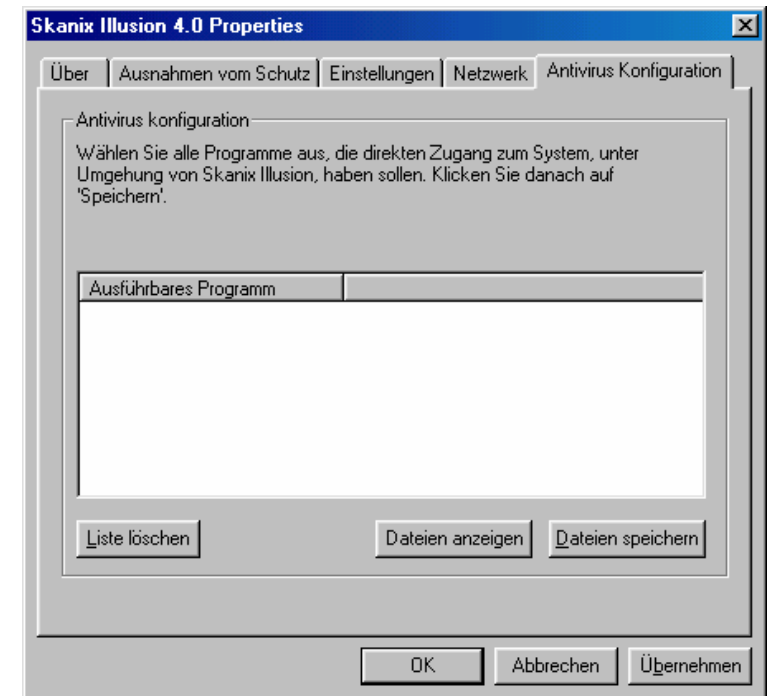


Netzwerk

Hier können Sie u.a. einstellen, dass der Rechner nur laufen darf, wenn er am Netzwerk angeschlossen ist. Vorsicht: bei einer fehlerhaften Netzwerkverbindung oder defekten Netzwerkkarte können Sie nicht mehr an dem PC arbeiten.

Antivirus Konfiguration

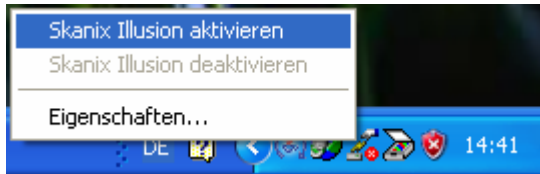
Während dieses Fenster geöffnet ist, werden alle anschließend gestarteten Programme im Fenster protokolliert. Sie können dann alle Programm markieren, die trotz aktiven Schutz dauerhaft auf die Festplatte schreiben dürfen. Bestätigen Sie die Eingaben mit "Dateien speichern". Vorsicht: nehmen Sie diese Einstellung nur vor, wenn Sie genau wissen, was Sie tun.



SKANIX ILLUSION aktivieren



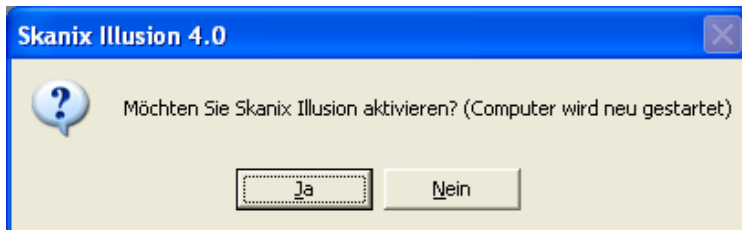
Klicken Sie mit der rechten Maustaste auf das SKANIX ILLUSION Icon in der Windows-Symbolleiste und klicken dann auf "Skanix ILLUSION aktivieren".



Sie werden zur Sicherheit nochmals gefragt, ob Sie SKANIX ILLUSION aktivieren möchten.

Achtung: Sie können SKANIX ILLUSION anschließend nur wieder deaktivieren, wenn Sie das Passwort wissen. Wenn Sie nicht sicher sind, klicken Sie auf "Nein" und dann im SKANIX ILLUSION Menü auf "Eigenschaften". Versuchen Sie dort, das Passwort zu ändern. Wenn das nicht klappt, müssen Sie SKANIX ILLUSION deinstallieren und wieder neu installieren, damit das Passwort auf "ILLUSION" zurückgesetzt wird.

Achtung2: Das ist kein Spaß! Ohne das Passwort können Sie SKANIX ILLUSION nicht deaktivieren, ohne das Betriebssystem neu zu installieren.



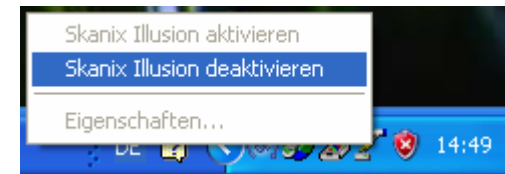
SKANIX ILLUSION deaktivieren

Klicken Sie mit der rechten Maustaste auf das aktive SKANIX ILLUSION Icon.



Im dann erscheinenden SKANIX ILLUSION Menü klicken Sie (mit der linken Maustaste) auf SKANIX ILLUSION deaktivieren.

Sie müssen anschließend das SKANIX ILLUSION Passwort eingeben, sonst kann SKANIX ILLUSION nicht deaktiviert werden.



Beachten Sie bitte, dass bei aktivem SKANIX ILLUSION alle Änderungen beim Neustart verworfen werden. Achten Sie also bitte vor einem Neustart darauf, ob SKANIX ILLUSION aktiv ist und sichern unter Umständen wichtige Daten, z.B. Texte die Sie in der aktiven Windows-Sitzung erstellt haben, auf ein externes Speichermedium.

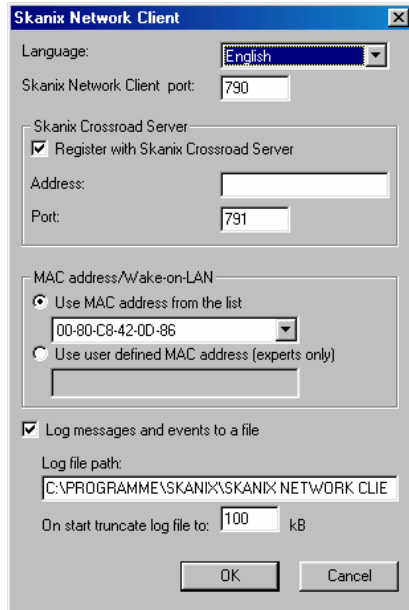
Programmgesteuerte Aktivierung/Deaktivierung

(Windows NT/2000/XP) Sie können SKANIX ILLUSION mittels des Hilfsprogramms I2KCTRL.EXE auch ohne Verwendung der Windows-Symbolleiste starten bzw. deaktivieren. Sie finden das Programm nach der Installation im Programmverzeichnis. Das Programm muss in einem DOS-Fenster gestartet werden, mit I2KCTRL.EXE /? können Sie sich die möglichen Parameter anzeigen lassen.

Skanix Network Client

Falls Sie **SKANIX ILLUSION Standard** mit der SKANIX Network Suite Light bzw. **SKANIX ILLUSION Premium** mit der kompletten SKANIX Network Suite haben, müssen Sie den Network Client auf jedem PC

installieren, der "ferngesteuert" werden soll.



Installieren Sie in diesem Fall den Network Client möglichst gleich bei der Installation von SKANIX ILLUSION mit.

Wenn Sie den Crossroad Server verwenden – er muss auf einem Rechner mit fester IP-Adresse (kein DHCP) installiert sein – klicken Sie dies bitte an ("Register with Skanix Crossroad Server") und geben die feste IP-Adresse des PCs an, auf dem der Crossroad Server läuft.

Die Einstellungen von Skanix Network Client Port und Crossroad Server Port

ändern Sie bitte nur, wenn Sie diese Ports für andere Zwecke zwingend benötigen.

Sie können den Network Manager ("Fernsteuerung") auch ohne den Crossroad Server einsetzen, dann müssen Sie allerdings im Network Manager entweder die IP-Adressen oder die MAC Adressen manuell eintragen.

Sofort nach der Installation des Network Client auf jedem PC nehmen die PCs Kontakt zum Crossroad Server auf (falls Sie diesen verwenden). Der Network Manager erhält Informationen über alle PCs vom Crossroad Server und kann somit die PCs steuern (Starten, Herunterfahren, Schutz

aktivieren/Deaktivieren, Windows Logon/Logoff) und bei SKANIX ILLUSION Premium zusätzlich den Internetzugriff und verwendete Programme steuern sowie Scripte auf den PCs ausführen.

Achtung SKANIX ILLUSION schützt Ihren PC nur, wenn es aktiv ist. Achten Sie unbedingt darauf, dass Illusion aktiv ist, wenn Sie die Rechner unbeaufsichtigt lassen.

Schützen Sie den Rechner mit einem BIOS-Passwort und stellen die Boot-Sequenz so ein, dass der PC nicht von Diskette oder CD gestartet werden kann. Ansonsten könnte ein "Angreifer" den PC von Diskette oder CD booten und z.B. ein neues Betriebssystem installieren.

Die swissolution AG ist Distributor für Deutschland, Österreich und die Schweiz für alle SKANIX-Produkte.

Skanix AS
Kartverksveien 7
NO-3511 Hønefoss

<p>Schweiz, Österreich:</p> <p>Swissolution AG Schloss Brunnegg CH-8280 Kreuzlingen</p> <p>Tel. +41 (0)71 671 2610 Fax. +41 (0)71 671 2614 info@swissolution.ch www.skanix.de</p>	<p>Deutschland,</p> <p>Swissolution AG Postfach 102055 D-78420 Konstanz</p> <p>Tel. +49 (0)1805 115678 Fax +49 (0)1805 767118 info@swissolution.ch www.skanix.de</p>
--	---

SKANIX und SKNAIX ILLUSION sind eingetragene Warenzeichen der SKANIX A/S, Hønefoss.

Diese Installationsanleitung: © 2005 swissolution AG, Kreuzlingen